

劳动者维权7年,打了6场官司……

在5家涉尘企业工作后患上尘肺病,到底谁担责?

本报记者 杨召奎

老家在云南省昭通市巧家县农村的杨家福,在4家涉尘企业工作数年后,2015年3月16日,来到浙江省金华市武义县工作,入职浙江众恒实业有限公司(以下简称众恒公司),从事喷塑工作。在最后这家涉尘企业干了半年后,他在当年9月17日被查出疑似患上矽肺病(尘肺病的一种常见类型)。

在这种情况下,杨家福该找谁维权呢?他选择了众恒公司进行维权。经过近7年时间,打了6场官司,杨家福陆续拿到相关证明材料,离维权成功越来越近了。

今年8月1日,金华市劳动能力鉴定委员会作出《劳动能力初次鉴定结论书》,认定杨家福属于四级伤残。

“我现在还没有收到单位不服该鉴定结论的通知,如果单位不提起市级鉴定和省级鉴定的话,应该很快就能拿到工伤赔偿了。”8月25日,杨家福对记者说。

工作半年被查出疑似尘肺病

由于喷塑工作会接触粉尘等职业病危害因素,根据职业病防治法第三十五条的规定,对从事接触职业病危害作业的劳动者,用人单位应当按照国务院卫生行政部门的规定组织上岗前、在岗期间和离岗时的职业健康检查,并将检查结果书面告知劳动者。职业健康检查费用由用人单位承担。用人单位不得安排未经上岗前职业健康检查的劳动者从事接触职业病危害的作业。

然而,杨家福入职众恒公司后,公司未安排他进行上岗前的职业健康检查,就让他从事喷塑工作。

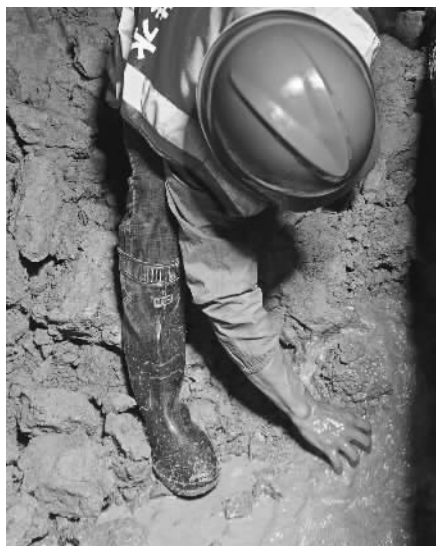
“入职当天,公司跟我签了劳动合同,后来还让我签了一份职业病危害告知书。签完之后,公司就把这个告知书收回了。后来维权的时候,律师说这个告知书很重要,是职业病鉴定的关键材料,不应该让公司收回,好在后来我拿到了。”杨家福说。

凌晨错峰抢修

8月24日,在鼎城区江南大道一漏点,工作人员正在开展供水管网抢修工作。

近日,因天气炎热,湖南省常德市鼎城区用水需求达到高峰,部分管网存在漏点隐患。鼎城区自来水公司工作人员错开用水高峰在凌晨进行漏点抢修,保障生产生活用水。

新华社记者 陈思汗 摄



爱心冰柜现身广州街头

6万支雪糕户外劳动者可免费自取

本报讯(记者叶小钟 特约通讯员罗瑞雄)为致敬高温下的户外劳动者,在广东省广州市总工会的指导下,“灯塔·爱在交通”基金、广州巴士集团、公交站场管理公司工会等爱心单位,联合开展“致敬高温下的坚守”新时代文明实践实践活动,在广州市海珠、越秀、天

河、花都等区设置10个爱心雪糕自取点,从8月23日至9月9日,连续18天为高温下的一线户外劳动者免费提供6万支雪糕。

此次活动的冰柜上贴着“爱心冰柜 雪糕自取”等醒目的字眼,自取点分别设置在10个点,全程无人值守,交通一线从业者、环卫

工人、建筑工人、外卖员、快递员、消防救援指战员、人民警察、防疫工作者等户外一线劳动者都可以免费自取,每个冰柜里面的雪糕领完之后工作人员也会及时进行补给。

这10个爱心冰柜地点包括:动物园南门公交总站(户外劳动者工会爱心驿站),地址

为广州市越秀区环市东路494号;海珠客运站公交站场(户外劳动者工会爱心驿站),地址为广州市海珠区南洲路28号;户外劳动者工会爱心驿站,为花都区新华街道新中路42号;赵广军生命热线工作室,地址为广州市海珠区江南中街道青风大街4号;广州塔新时代驿站·新风尚,地址为广州塔西广场;海珠区青年志愿者协会,地址为广州市海珠区新港中路418号;勛浩雪糕批发,地址为广州市海珠区大塘村口四巷8号;绿荷防疫站,地址为广州市天河区石牌绿荷西大街;三骏公司(广场),地址为广州市天河区海安路9号;河东社区党群服务中心,地址为增城区东山路10号。

驻外机构1000余个,大多依托家乡商会和企业等建立,缺乏有效的政策指导和规范引领

四川制定全国首个驻外农民工服务保障领域省级地方标准

本报讯(记者李娜 实习生陈柳余)记者从四川省人力资源和社会保障厅获悉,该省近日发布《驻外农民工机构服务规范》(以下简称《服务规范》)将于9月1日起正式实施。据悉,这是全国首个驻外农民工服务保障领域的省级地方标准。

四川是农民工大省,常年有2500万左右农民工在外务工,其中在省外务工的农民工达1100余万。近年来,为更好满足在外务工川籍农民工的需求,四川省各市(州)、县(市、

区)陆续在辖区外设立为农民工服务的驻外机构1000余个,但这些驻外机构大多依托家乡商会和企业等建立,缺乏有效的政策指导和规范引领。

鉴于此,四川省人社厅经过充分调研、专家研讨,起草了全国首个规范驻外农民工机构职责职能的地方标准。该《服务规范》进一步明确了各级驻外农民工机构的职责职能,规范了驻外农民工机构服务的场所、范围、内容、要求等事项,涵盖了农民工广为关心的就

业服务、技能培训、权益维护、回引创业、关心关爱及公共事务等重点领域。

为做好《服务规范》起草工作,四川省农民工服务中心调研组从2021年7月~10月先后赴浙江省、重庆市、成都市、中山市开展驻外及驻蓉农民工服务机构系列调研。了解驻外农民工服务机构基础现状、基本要求、职能职责、服务内容、服务流程、服务质效、目前面临的困难与问题等方面情况,为本次标准的制定工作奠定了扎实基础。

鉴定。2020年8月,金华市职业病诊断鉴定委员会出具《职业病鉴定书》,杨家福被鉴定为职业性尘肺二期,推翻了此前武义县杨家福医院作出的无职业性尘肺的诊断结论。

2021年3月,武义县人力资源和社会保障局出具《工伤认定书》,认定杨家福属于工伤。今年8月1日,杨家福被鉴定为四级伤残。

为何最后一家企业担责?

杨家福在多家涉尘企业工作过,为何要最后一家企业承担责任?对此,张士谦告诉记者,此前的职业病防治法第五十三条明确规定,劳动者被诊断患有职业病,但用人单位没有依法参加工伤保险的,其医疗和生活保障由最后的用人单位承担;最后的用人单位有证据证明该职业病是先前用人单位的职业病危害造成的,由先前的用人单位承担。

2011年12月31日,职业病防治法进行了修改,将第五十三条改为第六十条,修改为:“劳动者被诊断患有职业病,但用人单位没有依法参加工伤保险的,其医疗和生活保障由该用人单位承担。”

“在实践中,如果劳动者在多家涉尘企业工作过,可以根据工作情况和证据情况选择找哪家企业维权。根据职业病防治法的规定,职业病诊断应当根据病人的职业史、职业病危害接触史和工作场所职业病危害因素情况、临床表现以及辅助检查结果等综合认定是否具有职业病。没有证据否定职业病危害因素与病人临床表现之间的必然联系的,应当诊断为职业病。”张士谦说。

张士谦指出:“一般而言,劳动者在进行职业病诊断的时候,诊断证明书写的是哪家企业,在工伤认定决定书上,也会写这家企业。因此在后续索要工伤赔偿待遇的时候,也会找这家企业要求赔偿。”

最后,张士谦也提醒涉尘企业,对从事接触职业病危害作业的劳动者,一定要组织上岗前的职业健康检查,否则劳动者工作后被检查出尘肺病后,可能要承担相应的工伤赔偿责任。



免费“清凉餐”暖了工友心

“管饱,不够吃的多拿几盘,光盘之后到我这领取水果。”在上海一家建筑工地上,志愿者们吆喝着,工友们排队领取免费午餐和消暑水果,现场秩序井然。夜间,项目上还准备了蛋炒饭和绿豆汤,为建设者们带去丝丝清凉。

近日上海连续高温,中建五局华东建设徐汇滨江金融城项目的工友为了工期节点目标奋斗在一线。为做好安全生产和防暑降温工作,项目开展“学超英 送清凉 保安康”慰问活动,暖了一线工友的心。

韦阳 摄

动态

电商+快递助力农村居民消费升级

本报讯(记者甘督)“现在订单已经供不应求了,网络销售的价格比传统模式高,预计今年可以增收3万~4万元。”进入8月下旬,浙江省云和县皇冠梨仍处于销售旺季,元和街道梨庄村的蓝师傅每天忙得不可开交。“电商+快递,让我们钱袋子更鼓了。”蓝师傅说。

这是邮政快递业促进消费、推动发展的案例之一。从国家邮政局发布的上半年运行数据显示,邮政快递业正以更大的力量保障社会安全运行和经济平稳发展。

国家统计局数据显示,今年上半年实物商品网上零售额为5.45万亿元,增长5.6%,占社会消费品零售总额的比重为25.9%。

“风”“火”相依的电商与快递,上半年走出了高度相似的曲线。前2个月均实现高速增长,3月出现下滑,5月修复,6月恢复增长。今年上半年,邮政行业业务收入累计完成6543.1亿元,同比增长6.5%。其中,全国快递业务量累计完成512.2亿件,同比增长3.7%;业务收入累计完成4982.2亿元,同比增长2.9%。

“快递服务支撑的网上商品零售额占社会消费品零售额的比重超过1/4,是促进消费扩容和升级的重要助力。”国家邮政局发展研究中心业务研究一部副主任刘江指出。

快递网络不断下沉,既促进了农村消费,也提高了消费品质,农村居民消费从“无品牌”“小品牌”到“有品牌”“优品牌”的升级。

广西推动就业帮扶车间转型

本报讯(记者庞慧敏 通讯员张帅 蒋少莹)为进一步优化就业帮扶车间帮扶政策,鼓励支持各类市场主体建设和发展就业帮扶车间,推动就业帮扶车间向乡村就业工厂转型升级,吸纳更多脱贫人口就近就地就业,日前,广西壮族自治区人力资源和社会保障厅、自治区工业和信息化厅、自治区乡村振兴局联合印发《持续加强就业帮扶车间工作实施方案》(以下简称《方案》)。

《方案》明确建设5种类型就业帮扶车间,包括厂房式就业帮扶车间、居家式就业帮扶车间、种养式就业帮扶车间、贸易流通式就业帮扶车间、文化旅游式就业帮扶车间;明确厂房式、居家式、种养式、贸易流通式、文化旅游式市场主体带动5名以上脱贫人口就业,可申请认定为就业帮扶车间。

对取得合法营业执照和经营许可,税务登记等相关手续健全,稳定运营1年以上,吸纳10名以上脱贫人口就业(签订1年以上劳动合同或协议,年人均工资收入不低于2万元),年经营收入在50万元以上的就业帮扶车间,推动转型升级为乡村就业工厂,由县级人力资源和社会保障部门会同相关部门授予“乡村就业工厂”牌匾。

《方案》出台多项扶持政策。其中,对于就业帮扶车间吸纳脱贫人口就业,签订劳务协议或承揽合同,并为其购买不低于15元/人·月意外伤害保险,每个脱贫人口1年内累计工作不少于6个月(季节性用工的种养式车间可适当放宽累计工作时间),且获得不低于6000元劳动报酬的,给予补贴,标准为2000元/人·年。

青海海南州欠薪案办结率100%

本报讯(记者邢生祥)今年以来,青海省海南藏族自治州建立健全根治拖欠农民工工资长效机制,全面压实实名制管理、工资专用账户、按月足额代发工资、存储工资保证金等四项制度,有效预防和解决拖欠农民工工资问题,让农民工安“薪”不忧“酬”。全州劳动保障监察机构受理拖欠农民工工资举报投诉案件128件,办结128件,追发913名农民工工资1188.67万元,办结率100%。

海南州力推项目建设单位拨付工程款时按施工合同人工成本比例落实“两条线”拨付制度,银行按月代发农民工工资,确保政府投资项目“零欠薪零上访”目标要求。2022年第一季度,全州新开工建设项目46家,开设农民工工资专户46家,实现银行代发工资46家,缴存农民工工资保证金46家1683.71万元。同时,海南州及时受理全国根治欠薪线索反映平台、12345热线电话、领导留言板等平台反映的各类欠薪案件举报投诉案件,耐心接待上访群众,积极处理欠薪矛盾纠纷,把欠薪问题解决在萌芽状态。

此外,海南州围绕在建工程项目设立农民工工资专用账户,实行银行代发工资、工程款支付担保、建筑工人实名制管理、农民工工资保证金、规范维权信息告示牌等制度落实情况,多部门加大督查力度,完善联合惩戒机制,力推全州根治欠薪工作向好发展。

四川省委省政府长期以来高度重视农民工工作,把农民工作为战略性资源,把服务保障农民工工作作为战略性工程来抓。《服务规范》正式实施后,将与今年4月1日起实施的《农民工工作标准化体系》一起,形成独具四川特色的农民工工作标准化体系。下一步,该省还将打造一批省级驻外农民工服务示范站,全力推进驻外农民工机构服务工作规范化、系统化、精准化,切实增强在外川籍农民工朋友的获得感、幸福感、安全感。